

FUJICOM®

מדריך למשתמש

דגם: FJ-DW114BI

מדיח כלים אינטגרלי

הערות כלליות

קרא בעיון הוראות אלו

לקוח יקר,

אנא קרא בעיון מדריך אלו, ושמור אותם לעיון חוזר בעת הצורך. אם תעביר את המוצר לבעלים אחרים, אנא כלול מדריך זה עם המוצר.

מדריך זה מכיל הוראות בטיחות, הוראות הפעלה, הוראות התקנה, הנחיות לפתרון בעיות נפוצות, ומידע רב-ערך נוסף. אנא קרא אותו בעיון בטרם השימוש במוצר בכדי להבטיח שימוש בטוח, יעיל, ונטול תקלות.

בטרם זימון טכנאי

מומלץ ביותר לעיין בחלק העוסק בבעיות נפוצות ובפתרונותיהן האפשריים. עיון כזה עשוי להביא לפתרון מהיר של הבעיה ללא ביקור טכנאי.

שים לב

עקב פיתוח בלתי-פוסק של קו המוצרים, היצרן עשוי לעדכן או להכניס שינויים במוצר ללא הודעה מוקדמת.

תוכן עניינים

הערות כלליות 2

2	קרא בעיון הוראות אלו.....	
4	הוראות בטיחות.....	1.
4	אזהרה! גז מימן הינו גז דליק.....	
4	אזהרה! שימוש בטוח.....	
6	השלכת המוצר.....	2.
7	הוראות הפעלה.....	3.
7	לוח הבקרה.....	
8	חלקי המדיח.....	
9	בטרם השימוש הראשוני.....	4.
9	מרכז המים.....	א.
10	מילוי מרכז המים.....	ב.
11	מילוי מיכל מסייע ההדחה (Rinse Aid).....	ג.
12	חומר ההדחה (אבקה, טבליות).....	ד.
15	העמסת הכלים.....	5.
15	המגש העליון.....	
16	המגש התחתון.....	
19	תכניות ההדחה.....	6.
19	טבלת מחזורי ההדחה.....	
19	הדלקת המדיח.....	
20	שינוי תכנית ההדחה.....	
20	הוספת כלים לאחר תחילת פעולה.....	
22	תחזוקה וניקיון.....	7.
24	בעיות נפוצות.....	8.
24	בטרם קריאה לשירות.....	
	מפרט טכני	25

1. הוראות בטיחות

אזהרה!

בעת שימוש במדיח, מלא אחר הוראות בטיחות אלה.

אזהרה! גז מימן הינו גז דליק

בתנאים מסוימים, עשוי להיווצר גז מימן במערכת המים החמים אם לא נעשה בה שימוש למשך שבועיים או יותר. גז זה הינו דליק ביותר. אם לא נעשה שימוש במערכת המים חמים למשך שבועיים או יותר, יש לפתוח את כל ברזי המים החמים ולתת למים לזרום בחופשיות למשך מספר דקות. פעולה זו תשחרר גז מימן, אם הצטבר במערכת. כיוון שמימן הוא גז דליק, אין לעשן או להדליק אש בסביבת המוצר בעת ריקון הגז.

אזהרה! שימוש בטוח

- אין לעמוד, לשבת, לחבוט וכו' בדלת המדיח הפתוחה או על מגש העמסת הכלים.
- אין לגעת בגוף החימום בעת השימוש או מיד בתומו.
- אין להפעיל את משיח הכלים בטרם סגירת כל חלקיו המתקפלים. נקוט במשנה זהירות אם ברצונך לפתוח את דלת המדיח בעת ההדחה, כיוון שמים עלולים להינתז החוצה.
- כאשר דלת המדיח פתוחה, אין להניח עליה חפצים כבדים או לעמוד עליה. מדיח הכלים עלול להתהפך ולגרום לפציעה.
- בעת העמסת כלים לשטיפה:
 - העמס סכינים וחפצים חדים באופן כזה שלא יוכלו לנקב או לפגוע בשכבת האיטום שמסביב לדלת.
 - בעת העמסת סכינים, הקפד להניחם עם הלהב כלפי מטה בכדי להימנע מחתכים.
 - **אזהרה:** יש להעמיס סכינים או כלים חדי אחרים כאשר חלקיהם החדים מופנים כלפי מטה, או לחלופין להניחם באופן מאוזן.
 - בעת העמסת הכלים, יש להרחיק חלקי הפלסטיק מגופי החימום.
- יש להרחיק כלים מפלסטיק מגופי החימום.
- לאחר סיום פעולת ההדחה, יש לוודא שמכל חומר ההדחה ריק לחלוטין.
- אין להדיח עצמים מפלסטיק אלא אם כן סומנו כבטוחים להדחה. אם מוצר הפלסטיק שבידך לא מסומן ככזה, יש לעניין בהנחיות היצרן.
- יש להשתמש רק במוצרי הדחה למדיח. אין להשתמש בסבון, אבקת כביסה, או כל חומר שטיפה אחר.
- בעת התקנת המדיח, יש לוודא שקיימת אפשרות מהירה לניתוק מרשת החשמל.
- יש להרחיק את חומרי ההדחה מהישג ידם של ילדים. יש להרחיק ילדים מדלת המדיח בעודה פתוחה, כיוון שייכתן שנתרו שאריות חומרי הדחה העשויים להיות מזיקים לבריאות.
- אין להותיר לילדים קטנים לשחק בקרבת המדיח.
- מוצר זה אינו מותר לשימוש ע"י ילדים או מבוגרים בעלי נכויות פיזיות או שכליות ללא השגחת מבוגר או אפוסטרופוס אחראי.
- חומרי הדחה הם חומרים אלקליניים ומסוכנים מאוד לבליעה. יש למנוע מחומרים אלו מלבוא במגע עם העיניים או העור. יש להרחיק ילדים מאזור המדיח בעת פתיחת הדלת ומילוי חומרי ההדחה.
- אין להותיר את דלת המדיח פתוחה ללא השגחה מחשש למעידה ופציעה.
- אם נפגם כבל אספקת החשמל, יש להחליפו באמצעות היצרן או באמצעות נותן שירות מורשה בלבד.
- אנא השלך את חומרי האריזה בהתאם לתקנות המחזור והאשפה האזוריות.
- בעת ההתקנה יש לוודא שכבל החשמל אינו מתעקם או נתון תחת לחץ מוגזם.
- אין לערוף שינויים בלתי-מורשים בלוח הבקרה.
- בעת חיבור המדיח למקורות מים, יש להשתמש בצינורות חדשים בלבד. אין להשתמש בצינורות משומשים או ישנים.
- אם מונח בחדר שטיח, יש לוודא שאינו חוסם את הפתחים שבבסיס המדיח.
- יש לעשות שימוש במדיח אך ורק בהתאם למטרה שלשמה יוצר – הדחת כלים.

- מדיח כלים זה נועד לשימוש פנימי בלבד.
- מדיח כלים זה אינו נועד לשימוש מסחרי אלא ביתי בלבד.



2. השלכת המוצר

- יש להשליך את חומרי האריזה באופן הולם בלבד בהתאם לתקנות באזור מגורך.
- כל חומרי האריזה ניתנים למחזור.
- החלקים העשויים מפלסטיק מסומנים בקיצורים הבינלאומיים המוסכמים (כגון PS כקיצור לפוליסטירן וכו').

מוצר זה תואם להנחיות האירופיות 2002/96/EC בנוגע לפסולת חשמלית ואלקטרונית WEEE. תקנות אלו כוללות הנחיות לאיסוף ושימוש חוזר במוצרי חשמל ישנים.

אזהרה!

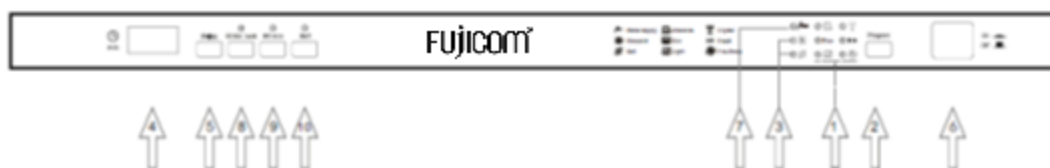
- חומרי האריזה עלולים להוות סכנה לילדים.
- אנא פנה למרכז המחזור באזור מגוריך בטרם השלכת חומרי האריזה או מוצרי חשמל ישנים. יש לחתוך את כבל אספקת החשמל ולהרוס את מנגנון נעילת הדלת.
- חומרי האריזה מקרטון עשויים מנייר ממוחזר, ויש להשליכם למיכל מחזור נייר.
- השלכתו הראויה של המוצר תימנע את זיהום הסביבה ופגיעה בבריאות הציבור.
- למידע נוסף אודות מחזור המוצר, אנא צור קשר עם הרשויות המתאימות באזור מגוריך.

חשוב!

בכדי להוציא את המיטב ממדיח הכלים החדש שלך, קרא את הוראות ההפעלה במלואן בטרם השימוש הראשוני.

3. הוראות הפעלה

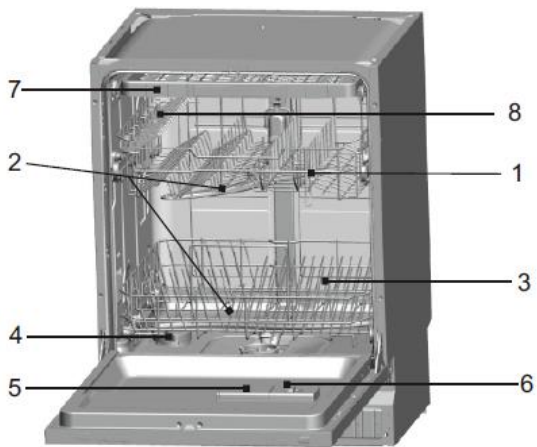
לוח הבקרה



1. **נורת בחירת התוכנית:** נורה זו מסייעת בבחירת תכנית ההדחה.
 2. **כפתור בחירת התוכנית:** לחץ על כפתור זה בכדי לבחור את תכנית ההדחה. אם המדיח מחובר לחשמל, נורת ההדחה החסכונית (Eco Wash) תהבהב. לחץ על הכפתור בכדי לברור את התוכנית הרצויה:
 - חסכונית (Eco)
 - קלה (Light)
 - מוצרי קריסטל (Crystal)
 - מהירה (Rapid)
 - שטיפה מקדימה (Pre-Rinse)
 - אינטנסיבית (Intensive)
 3. **נורת חיווי חומרי שטיפה הדחה (מלח מדיח ומסייע הדחה):** נורה זו תידלק כל אימת שיהיה צורך למלא מחדש חומרי הדחה כלשהם.
 4. **תצוגה:** כאן תוכל לראות זמני עיכוב (DELAY), קודי תקלות, או זמן שנותר עד לסיום ההדחה.
 5. **זמן עיכוב:** אפשרות זו תאפשר לך לעכב את זמן תחילת ההדחה למשך עד 24 שעות (בהתאם למודל שברשותך). בחר את זמן תחילת העיכוב באמצעות כפתור ה-DELAY. לחיצות חוזרות יאריכו את זמן העיכוב.
 6. **כפתור ON/OFF:** כפתור זה ידליק ויכבה את המדיח.
 7. **נורת חיווי אספקת המים:** נורה זו תידלק במקרה שאספקת המים למדיח תיפסק מסיבה מסוימת, או אם תיווצר הפרעה בצינור האספקה.
 8. **נעילת ילדים:** תוכל לנעול את המדיח מפני ילדים באמצעות לחיצה על כפתור זה למשך שלוש (3) שניות. נורת החיווי תהבהב שש (6) פעמים לאות אישור.
 9. **תכנית 60 דקות:** הדחה יומית בת שעה אחת בלבד.
 10. **פעולת שלוש באחת (3-in-1):** קיימות אפשרויות נוספות במוצר זה. ניתן לשלבן עם התכניות החסכונית (Eco), אינטנסיבית (Intensive), וקלה (Light).
- לאחר בחירת התכנית הרצויה, סגור את הדלת. המדיח מוכן כעת לפעולה.

חלקי המדיח

מבט קדמי



1. מגש עליון
2. זרועות התזה
3. מגש תחתון
4. תא מרכז המים
5. תא חומר ההדחה
6. תא חומר השטיפה
7. מגש סכו"ם
8. מחזיק כוסות

4. בטרם השימוש הראשוני

בטרם השימוש הראשוני במדיח:

1. כוון את מנפק מרכז המים.
2. מלא את תא מלח המדיח בחצי ליטר מים, ולאחר מכן מלא את המלח.
3. מלא את תא מסייע ההדחה
4. חומר ההדחה

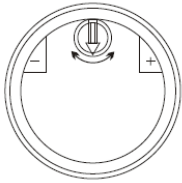
א. מרכז המים

יש לכוון את מרכז המים באופן ידני באמצעות החוגה. מרכז המים מיועד לסילוק מינרלים ומלחים הנמצאים במים, העלולים לאורך זמן להזיק למדיח ולפגום בפעולתו. ככל שריכוז חומרים אלו גבוה יותר, ניתן לומר שהמים קשים יותר. משום כך יש להתאים את מרכז המים למידת קושי המים באזורך. רשות המים המקומית שלך תוכל בוודאי לייעץ לך בנושא זה.

כיוון צריכת מלח המדיח

מדיח הכלים מאפשר לך לכוון את כמות המלח הנצרך בהתאם לדרגת הקושי של המים באזורך. פעל בהתאם להוראות אלו:

1. הברג החוצה את מכסה מיכל המלח.
2. על מיכל המלח תמצא טבעת סגירה שעליה איור של חץ. במידת הצורך, סובב את הטבעת כנגד כיוון השעון, מהשלילי (סימן -) אל החיובי (סימן +), בהתאם לדרגת הקושי של המים באזורך (ראה איור).



כיוון מרכז המים

ניתן לווסת את כמות המלח הנצרך על סרגל מ-H0 (ללא צריכת מלח) עד H7 (צריכה מקסימלית).

1. צור קשר עם רשות המים המקומית למידע מדויק אודות דרגת קושי המים באזורך (אופציונלי).
 2. ניתן למצוא את כמויות הצריכה בטבלה להלן.
 3. סגור את דלת המדיח.
 4. לחץ על כפתור ההדלקה ON/OFF.
 5. לחץ לחיצה ממושכת על הכפתור Delay ולחץ בנוסף על הכפתור Program למשך חמש (5) שניות. לאחר מכן ישמע קול זמזום חד-פעמי והאות H תהבהב על התצוגה הדיגיטלית.
- הערה:** ברירת המחדל היא H4.

בכדי לשנות את דרגת צריכת המלח:

1. לחץ על הכפתור Delay.
- ערך H יעלה ברמה אחת בכל חליצה על הכפתור, עד לרמת H7. לחיצה נוספת תחזיר את כיוון הצריכה לרמת H0.
2. לחץ על הכפתור Program לקביעת רמת הצריכה הרצויה.

מצב צריכה	Mmol/l	דרגת קושי המים	
		טווח קושי	°Clark
H0	0-1.1	נמוכה	0-8
H1	1.2-1.4	נמוכה	9-10
H2	1.5-1.8	בינונית	11-12
H3	1.9-2.1	בינונית	13-15
H4	2.2-2.9	בינונית	16-20
H5	3.0-3.7	גבוהה	21-26
H6	3.8-5.4	גבוהה	27-38
H7	5.5-8.9	גבוהה	39-62

צור קשר עם רשות המים המקומית למידע מדויק אודות דרגת קושי המים באזורך.

ב. מילוי מרכז המים

השתמש תמיד במלח המיועד לשימוש במדיח כלים.

הערה: אם הדגם שברשותך אינו מכיל תא מרכז מים, דלג על שלב זה.

מרכז המים

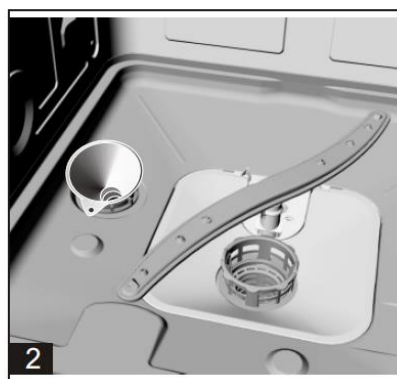
דרגת קושי המים משתנה מאזור לאזור. אם המים הנכנסים למדיח הם מים קשים, יוותרו משקעים על הכלים הנקיים. משום כך צויד דגם זה במנפק במלח מדיח בכדי לפרק מינרלים ומשקעים אחרים הנמצאים במים.

מיכל המלח ממוקם מתחת למגש התחתון, וניתן למילוי באופן הבא:

זהירות!

השתמש אך ורק במלח המיועד למדיח! סוגים אחרים של מלח, בכללם ובמיוחד מלח אמבט, עלולים להזיק לפעולת מנגנון מרכז המים. אחריות היצרן תפוג במקרה של שימוש במלח שאינו מתאים.

מלא מלח בכמות הרצויה רק לפני הפעלת המדיח. הקפדה על כך תמנע מגרגירי מלח שנשפכו על רצפת המדיח מלגרום קורוזיה או נזק דומה. לאחר מחזור השטיפה הראשון יכבה האור בלוח הבקרה.



1. הסר את המגש התחתון. הברג החוצה והסר את מכסה תא המלח (איור 1 לעיל).
2. אם זוהי הפעם הראשונה בה תמלא את תא המלח, יש למלא כ-2/3 מנפחו במים (כחצי ליטר) (איור 2 לעיל).
3. באמצעות המשפך הכלול, מלא בתא כ-2 ק"ג מלח מדיח. יתכן וכמות קטנה של מים יצאו החוצה מן התא – זוהי תופעה נורמלית.

4. תוך משנה זהירות, הברג מחדש את מכסה התא.
5. נורת חייווי המלח שבלוח הבקרה תידלק למשך 2-6 ימים לאחר מכן.

הערה

1. יש למלא מחדש את מיכל המלח כאשר תידלק שוב נורת חייווי מצב המלח שבלוח הבקרה. במקרים בהם מיכל המלח מלא דיו, נורת החיווי לא תיכבה בטרם יתמוסס המלח במלואו. בדגמים מסוימים, אם נורת החיווי כבויה, תוכל להסיק מתי יש למלא מחדש את התא משלבי השטיפה שביצע המדיח (ראה את התרשים להלן).
2. באם נשפך מעט מלח, או באם נותרו משקעי מלח במדיח, תוכל להפעיל תוכנית שטיפה שתסלק אותם.

ג. מילוי מיכל מסייע ההדחה (Rinse Aid)

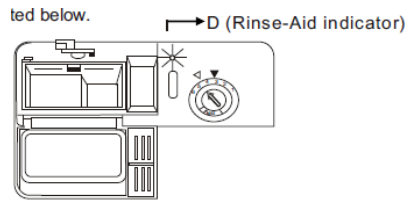
תפקיד מסייע ההדחה

מסייע ההדחה מתווסף באופן אוטומטי להדחה בשלביה האחרונים. הוא מבטיח שייבוש הכלים לא יותיר עליהם סימנים או משקעים.

אזהרה!

יש להשתמש אך ורק במסייע הדחה המיועד למדיח כלים. אין למלא את המיכל בחומרי ניקוי אחרים (כגון חומרי ניקוי למדיח). שימוש מעין זה עלול להזיק למדיח ולשבש את פעולתו.

מתי יש למלא את מיכל מסייע ההדחה



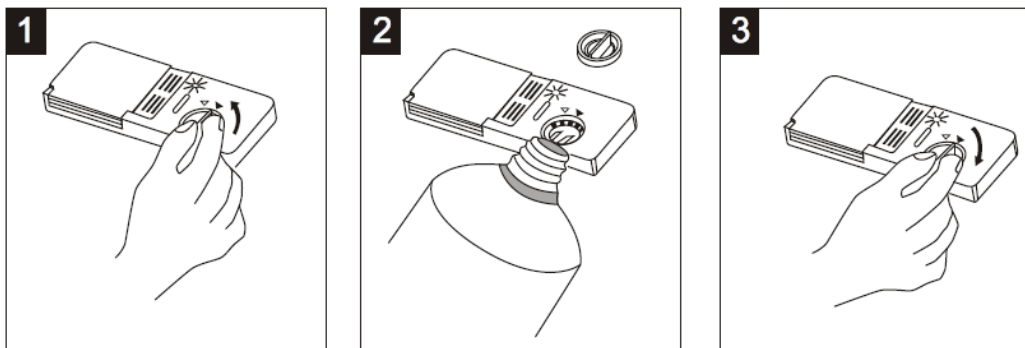
בדגמים רבים תופיע בלוח הבקרה נורת חייווי לפיה ניתן יהיה לדעת מתי יש למלא את מיכל מסייע ההדחה. בדגמים בהם לא מופיעה נורה גזו, תוכל להעריך את כמות הנוזל שנותרה במיכל באמצעות צבע המחווה D הנמצאת ליד מכסה המיכל (ראה איור).

כאשר המיכל מלא, המחווה כולה יהיה חשוך. ככל שילך ויתרוקן המיכל, תלך ויקטן השטח הכהה. יש למלא את המיכל כאשר יתרוקן לרבע (1/4) מתכולתו.

ככל שיתרוקן נוזל מסייע ההדחה, ישתנה צבע המחווה בהתאם למפתח הבא:

- מלא
- 3/4 מלא
- 1/2 מלא
- 1/4 מלא – יש למלא מחדש בכדי למנוע הופעת כתמים על הכלים
- ריק

מיכל נוזל מסייע ההדחה (Rinse Aid)



1. בכדי לפתוח את מיכל נוזל מסייע ההדחה, הברג את המכסה שמאלה והרם אותו.
2. שפוך את נוזל מסייע ההדחה אל המיכל. הזהר שלא למלא מעבר לקיבולת.
3. הברג מחדש את מכסה המיכל: ראשית יש להרכיבו בהתאם לחץ ה"פתוח" ולסובבו ימינה לכיוון החץ "סגור".

מסייע ההדחה משתחרר אל המדיח בשלב האחרון, בכדי למנוע ממים להותיר סימני טיפות על הכלים היבשים. ביכולתו לזרז את תהליך הייבוש בכך שיגרום למים "להחליק" מעל הכלים.

המדיח שברשותך מתוכננים לשימוש עם מסייעי הדחה. מיכל הנוזל נמצא בדלת המדיח, בסמוך לתא חומר ההדחה (טבלית/ אבקה). בכדי למלא את המיכל, פתח את המכסה ומזוג את הנוזל עד שהמחונן הסמוך יהפוך לשחור לחלוטין. נפח מיכל מסייע ההדחה הוא 140 מ"ל לערך.

אין למלא את המיכל מעבר לקיבולתו. הקפד לנגב נוזל שנשפך באמצעות מטלית לחה. הקפד לסגור את המיכל באמצעות המכסה בטרם סגירת הדלת.

אזהרה!

יש לנקות מסייע הדחה שנשפך באמצעות מטלית לחה בכדי למנוע הקצפת יתר בהדחה הבאה.

כיוון מנפק (Dispenser) נוזל מסייע ההדחה

מנפק מסייע ההדחה כולל ארבע או שש אפשרויות שונות לפעולה. התחל תמיד בכיוון 4. אם לאחר ההדחה יופיעו כתמים על הכלים היבשים, הגבר את כמות מסייע ההדחה: הסר את מכסה המיכל וכוון את המנפק ל-5. אם עדיין מופיעים כתמים על הכלים היבשים, הגבר את כמות מסייע ההדחה עד להיעלמות כל הכתמים. מצב 5 הוא מצב ברירת המחדל.

הערה: אם מופיעים כתמי טיפות מים או חומרי הדחה על הכלים לאחר סיום ההדחה, הגבר את מינון מסייע ההדחה. לעומת זאת, אם מופיעים על הכלים פסים לבנים או שנותרו עליהם משקעים כחולים, יש להנמיך את מינון מסייע ההדחה.

ד. חומר ההדחה (אבקה, טבליות)

מדיח הכלים זקוק לחומר הדחה שתכונותיו הכימיות מסייעות להסרת לכלוך ושאריות מזון. רוב חומרי ההדחה המסחריים הנפוצים יתאימו לשם כך.

חומר הדחה מרוכז

ניתן לחלק את חומרי ההדחה הנפוצים לשתי קטגוריות, בהתבסס על הרכבם הכימי:

- חומרי הדחה אלקליניים בעלי תכונות מאכלות
- חומרי הדחה בדרגת אלקליניות נמוכה, עם אנזימים טבעיים

מצב ההדחה החסכונית (Eco) בשילוב עם חומרי הדחה מרוכזים מסייע להפחתת הזיהום ומביא להדחה מצוינת. תכניות הדחה אלו מתאימות במיוחד לתכונות מסירות-הלכלוך של האנזימים שבחומר ההדחה המרוכז. מסיבה זו, תכנית ההדחה החסכונית (Eco) מסוגלת להביא לתוצאות מעולות השמורות לרוב לתכנית הדחה האינטנסיבית (Intensive).

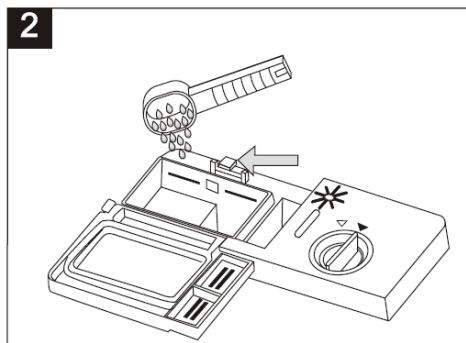
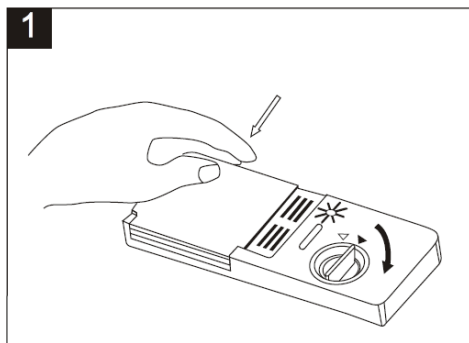
טבליות הדחה

טבליות הדחה של יצרנים שונות מתמוססות בקצב שונה. מכאן שבתכניות הדחה קצרות, חלק מן הטבליות לא יספיקו להתמוסס ולהבטיח הסרה מלאה של הלכלוך.

מנפק (Dispenser) חומר ההדחה

יש למלא מחדש את מנפק חומר ההדחה לפני כל הדחה, בהתאם להנחיות המופעיות בטבלת מחזורי ההדחה. מדיח הכלים שברשותך צורך פחות חומרי ומסייעי הדחה ממדיח כלים נפוצים אחרים. ככלל, כפית אחת של חומר ההדחה תספיק להדחת כלים ממוצעת אחת. ככל שהכלים מלוכלכים יותר, נדרשת כמות גדולה יותר של חומר ההדחה. הקפד תמיד להוסיף את חומר ההדחה לפני תחילת ההדחה. אחרת עלול חומר ההדחה להפוך ללח וליצור גושים שלא יתמוססו בקלות.

חומר ההדחה: כמות לשימוש



הערה (ראה איור לעיל):

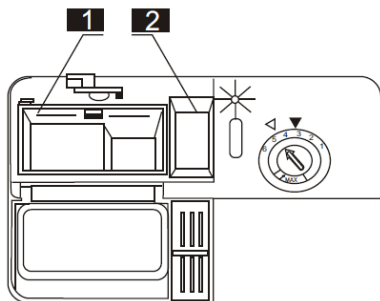
1. אם מכסה המנפק סגור, לחץ על כפתור השחרור. המכסה יקפוץ למעלה.
2. הקפד תמיד להוסיף את חומר ההדחה בטרם כל הדחה חדשה. השתמש אך ורק בחומר הדחה באיכות גבוהה.

אזהרה

חומרי ההדחה הם חומרים מאכלים (קוריוזיים). הקפד להרחיק מהישג ידם של ילדים. השתמש רק בחומר הדחה המיועד למדיחי כלים. שמור עליו יבש וטרי. אין להטעין חומר הדחה אלא לפני הפעלת המדיח.

הטענת מנפק חומר ההדחה

מלא את מנפק ההדחה. הסימונים באיור הבא מראים את המינון הרצוי:



1. תאו העיקרי של חומר ההדחה. הסימון MIN מציין כמות מינימלית של 20 ג' חומר הדחה.
2. תא חומר קדם-הדחה, אם תעשה בו שימוש. התא מכיל כ-5 ג' של חומר קדם-הדחה.

אם הכלים מוכתמים ומלוכלכים מאוד, טען חומר הדחה נוסף בתא הקדם-הדחה. מדיח הכלים יעשה בו שימוש בשלב קדם-ההדחה.

שים לב להמלצות יצרן חומר ההדחה בכל הנוגע לכמות השימוש ואופן האחסון.

3. סגור את מכסה התא. ודא את נעילתו.

הערה

תוכל למצוא מידע אודות כמות חומר ההדחה לשימוש בעמוד האחרון של מדריך זה. יתכנו הבדלים בכמות המומלצת לשימוש עקב רמות לכלוך שונות ורמת קושי המים. אנא עקוב אחר הוראות היצרן בכל הנוגע לאחסון חומר ההדחה.

חומרי הדחה שונים

קיימים שלוש סוגי חומרי הדחה:

1. עם זרחה (פוספט) וכלור
2. עם זרחה וללא כלור
3. ללא זרחה וללא כלור

לרוב, אבקות הדחה אינן מכילות זרחה, אשר אחת מתכונותיו היא ריכוך המים. במקרים כאלו, אני ממליצים למלא מלח למדיח כאשר דרגת קושי המים היא 6dH ומעלה. אם המים באזורך קשים, וחומרי ההדחה אינם מכילים זרחה, קרוב לוודאי שיופיעו כתמים על הכלים היבשים בתום ההדחה. במקרים מעין אלה, יש להוסיף כמות גדולה יותר של חומר הדחה בכדי להגיע לתוצאות טובות יותר. חומרי ללא כלור מלבינים מעט מאוד, ולכן חלק מכתמי הלכלוך לא יוסרו לחלוטין. במקרים אלו יש לבחור בתכנית הדחה עם טמפרטורה גבוהה יותר.

5. העמסת הכלים

בכדי לקבל את התוצאות הטובות ביותר, מלא אחר ההוראות הבאות. שים לב שצורת ומראה מגשי הכלים שבדגם שברשותך עשויים להיות שונים מעט מאלו המופיעים פה.

שים לב: לפני או אחרי העמסת מגשי הכלים

גרד והסר שאריות מזון גדולות. אין צורך לשטוף את הכלים מתחת לברז. הטען את הכלים באופן הבא:

1. כלים כגון כוסות, צלחות, סירים, מחבתות וכו' – בהעמדה.
2. קערות וכלים בעלי שקעים משמעותיים – יש להעמידם בהטיה, כדי לאפשר למים להגיע לכל חלקיהם.
3. יש להטעין כלים באופן יציב, כך שלא יוכלו לנטות הצידה או ליפול אחד על השני.
4. יש להטעין כלים כך שלא ימנעו מזרועות ההתזה לנוע בחופשיות.

אין להטעין כלים קטנים מאוד, כיוון שהם עשויים ליפול מן המגשים ולהפריע לפעולתו התקינה של המדיח.

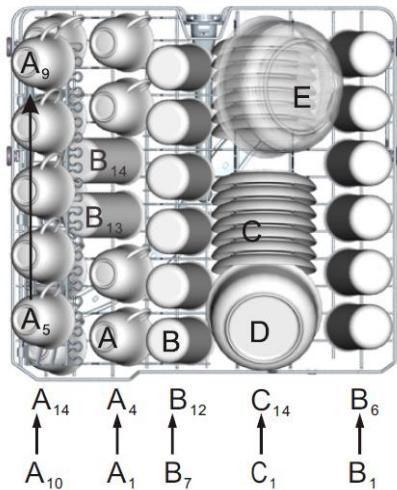
ריקון הכלים לאחר ההדחה

בכדי למנוע ממים מלטפטף מהמגש העליון למגש התחתון, אנו ממליצים לרוקן קודם את המגש התחתון, ולאחר מכן את העליון.

המגש העליון

העמסת המגש העליון

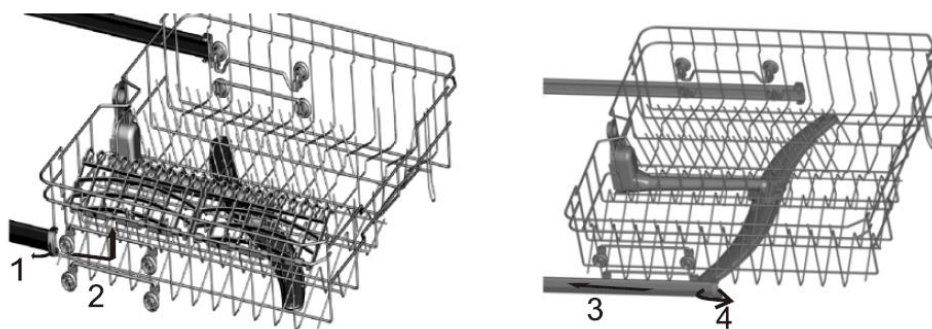
המגש העליון מיועד לכלים עדינים וקלים יותר, כגון כוסות, ספלים, צלוחיות, צלחות, קערות קטנות, וסירים קטנים (בתנאי שאינם מלוכלכים מדי). העמס את הכלים כך שזרם המים הניתזים לא יוכל להזיזם ממקומם.



המגש העליון	
סוג	כלי
A	ספלים
B	כוסות
C	צלוחיות
D	קערות הגשה
E	קערות הגשה

כיוון המגש העליון

אם נדרש הדבר, ניתן לכוון את גובה המגש העליון בכדי ליצור מקום רחב דיו לכלים גדולים הנמצאים באחד המגשים. ניתן לכוון את גובה המגש העליון על-ידי הטענת גלגלים בגדלים שונים במסילות עליהן הוא מורכב. יש להעמיס כלים ארוכים, סכינים, וכלי חיתוך והגשה על המדף המתקפל (A) באופן כזה שלא יוכלו להפריע לפעולת זרועות ההתזה. ניתן לקפל או להסיר את המדף כאשר לא נעשה בו שימוש.

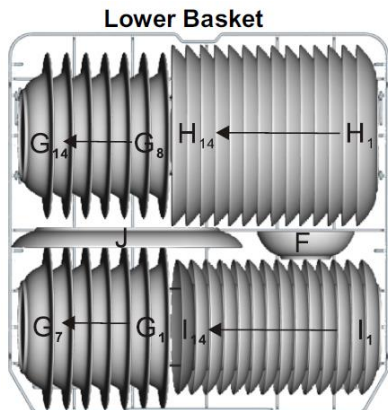


העמסת המגש התחתון

אנו ממליצים להעמיס כלים גדולים במגש התחתון, כדי להבטיח את ניקיונם המלא: סירים, מחבתות, מכסים, צלחות וקערות הגשה, בהתאם לאיור להלן. מומלץ להעמיס צלחות הגשה ומכסים על צידם, כדי להימנע מלחסום את המים הניתזים מזרועות ההתזת התחתונות.

- סירים, קערות הגשה וכו' יש להעמיס מלמעלה כלפי מטה.
- המגש התחתון בנוי שורות-שורות, בכדי לאפשר העמסה מקסימלית של צלחות וכלים.
- בעת הטענת סירים גדולים, יש להעמיס סירים גדולים בהטיה, כדי להבטיח שמים יגיעו לכל חלקיהם.
- המגש התחתון כולל שורות מתקפלות, כדי לאפשר העמסת כלים גדולים יותר או רבים יותר.

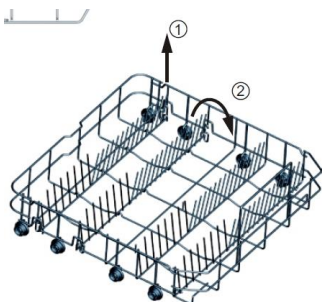
המגש התחתון



המגש התחתון	
סוג	כלי
F	קערות הגשה
G	קערות מרק
H	צלחות גדולות
I	צלחות קינוחים
J	צלחות אליפטיות

מגש תחתון – מעמדים מתקפלים

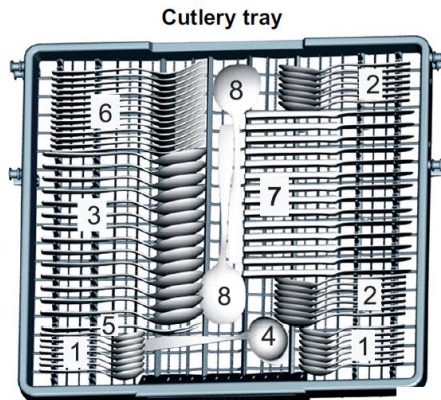
המעמדים המתקפלים מורכבים משני חלקים הנמצאים במגש התחתון. הם מאפשרים לך להעמיס ביתר קלות כלים גדולים כגון סירים, מחבתות וכו'. ניתן לקפל את שני המעמדים, או כל מעמד באופן נפרד.



מגש סכו"ם

העמס את הסכו"ם בהתאם לאיור הבא. יש להעמיס סכו"ם כך שמים יגיעו לכל חלקיהם.

מגש הסכו"ם



מגש הסכו"ם	
סוג	כלי
1	כפיות קטנות
2	כפיות סטנדרטיות
3	כפות
4	מצקות רטבים
5	מזלגות הגשה
6	מזלגות
7	סכינים
8	כפות הגשה



הכלים הבאים אינם מתאימים למגש הסכו"ם:

- סכו"ם בעלי ידיות מעץ, חרסינה, או אם פנינה
- כלים מפלסטיק שאינם עמידים בפני חום
- סכו"ם בעלי חלקים מודבקים שאינם עמידים בפני חום
- כלים או סכו"ם הקשורים זה לזה.
- סכו"ם מפיוטר (pewter) או נחושת
- כוסות מזכוכית קריסטל (בדולח)
- כלים מפלדה שאינה אל-חלד
- מגשי עץ
- כלים העשויים מסיבים סינתטיים

אזהרה!

אין להרשות לאף כלי לבלוט כלפי מטה, לכיוון זרועות ההתזה.

מומלץ להימנע מהדחת הכלים הבאים:

- כוסות מסוגים מסוימים עשויות להפוך לעכורות לאחר מספר הדחות.
- חלקי כסף ואלומיניום עשויים להחליף את צבעם לאחר מספר רב של הדחות.
- כלים בעלי גלזורה עשויים לדהות לאחר הדחות חוזרות ונשנות.

הערה: אין להדיח כלים המלוכלכים מאפר סיגריות, שעוות נרות, לכה או צבע. בבואך לרכוש כלים חדשים, אנא ודא את תאימותם להדחה במדיח כלים.

הערה: יש להימנע מהעמסת-יתר של כלים. המדיח מסוגל להכיל כ-14 סוגים של כלים סטנדרטיים. אין להשתמש בכלים שאינם מתאימים להדחה במדיח כלים. הקפדה על הוראה זו תביא לתוצאות טובות לאורך זמן ולצריכת אנרגיה חסכונית.

העמסת כלי חיתוך וצלחות

בטרם העמסת הכלים, יש להסיר שאריות מזון משמעותיות, ולרכך שאריות מזון שרוף הנותר לרוב בתחתית סירים ומחבתות. בשעת העמסת הכלים, אנא שים לב:

- יש לוודא שהכלים לא יפריעו לפעולתן של זרועות ההתזה.
- העמס כוסות וקעריות כשרגליהן כלפי מעלה בכדי למנוע הצטברות של מים.
- אין להעמיס כלי על אחר, או בתוך אחר.
- בכדי להימנע מנזק לכוסות, יש להבטיח שלא יגעו אחת בשנייה.
- העמס כלים גדולים במגש התחתון
- המגש העליון מיועד לכלים עדינים וקלים יותר כגון כוסות או ספלים.

שים לב!

אין להעמיס סכינים אנכית מחשש לפתיעה. סכינים ארוכות יש להעמיס בשכיבה בסל העליון.

נזק לכלי זכוכית וכלים אחרים

נזק מעין זה עשוי להיגרם ממספר סיבות:

- סוג הזכוכית או תהליך הייצור. ההרכב הכימי של חומר ההדחה.
- טמפרטורת המים או משך תהליך ההדחה.

הצעות לפתרון:

- הדח אך ורק כוסות או צלחות חרסינה שסומנו כמתאימים להדחה במדיח כלים.
- השתמש בסוג עדין של חומר הדחה התואם לכלים שברצונך להדיח. במידת הצורך, צור קשר עם יצרני חומר ההדחה.
- בחר בתכנית הדחה בטמפרטורה נמוכה
- בכדי למנוע נזק, הוצא כלי זכוכית וכלי חיתוך מן המדיח מיד לאחר תום התכנית.

בתום ההדחה

בתום מעגל ההדחה יזמזם המדיח שש (6) פעמים. לאחר תום הזמזום, כבה את המדיח באמצעות כפתור ה- ON/OFF ופתח את דלת המדיח. יש להמתין מספר דקות בטרם פריקת הכלים בכדי להרשות לכלים להתקרר. כלים קרים פגיעים פחות לסדקים ושברים, ומתביישים באופן אחיד יותר.

6. תכניות ההדחה

טבלת מחזורי ההדחה

תכנית	מידע אודות התכנית	תיאור מחזור ההדחה	חומר הדחה – קדם/ עיקרי	זמן הדחה (דקות)	צריכת אנרגיה (קוט"ש)	צריכת מים (ליטר)
 אינטנסיבית (Intensive)	עבור כלים מלוכלכים במיוחד כגון סירים, מחבתות, תבניות, וכלים עם שאריות אוכל יבשות	קדם-הדחה הדחה עיקרית (60°) הדחה 1 הדחה 2 הדחה חמה ייבוש	5/30 (או 3 ל-1)	169	1.50	18
 סכונית *(Eco)	לכלים בדרגת לכלוך רגילה, כגון סירים, צלחות, כוסות, ומחבתות שהוכתמו קלות. מומלץ לשימוש יום-יומי.	קדם-הדחה הדחה עיקרית (46°) הדחה הדחה חמה ייבוש	5/30 (או 3 ל-1)	178	0.93	11
 קלה (Light)	הדחה קלה עבור כלים עדינים יותר הרגישים לטמפרטורות גבוהות (יש להדיח מיד לאחר השימוש)	קדם-הדחה הדחה עיקרית (45°) הדחה הדחה חמה ייבוש	5/20 (או 3 ל-1)	147	0.95	14
 קריסטל (Crystal)	הדחה קלה לכוסות, צלחות, קערות, ומחבתות.	הדחה עיקרית (40°) הדחה הדחה חמה ייבוש	5/20	118	0.90	11
 מהירה (Rapid)	הדחה קלה לכלים שלא זקוקים לייבוש	הדחה עיקרית (40°) הדחה חמה	15	36	0.55	7
 קדם-הדחה (Pre-Rinse)	הדחת כלים בהם תרצה להשתמש בהמשך אותו היום	קדם-הדחה	/	11	0.01	4
60 דקות	עבור כלים שעברו שימוש קל. מומלץ לשימוש יום-יומי.	הדחה חמה 1 הדחה חמה 2 הדחה חמה (60°) ייבוש	5/20	60	1.00	11.5

* תכנית זו (EN 50242) היא מחזור המבחן (סט). בהשוואה ל-EN50242:

- אפשרויות: 14 מצבים
- מיקום הסל העליון: מצב נמוך
- אפשרות מסייע שטיפה: 5 (או מנפק בעל 4 מצבים)

הדלקת המדיח

התחלת מחזור ההדחה

משוך החוצה את המגש העליון והתחתון, העמס את הכלים ואז:

1. דחוף את המגשים פנימה חזקה. מומלץ ראשית להעמיס את הסל התחתון ורק לאחר מכן את הסל העליון (ראה חלק 5). הוסף את חומר ההדחה (חלק 4).
2. חבר את המדיח לחשמל. הנתונים הנתמכים: 220-240V AC 50Hz. נתוני התקע: 12A 250V AC 50Hz.

יש לוודא שברז אספקת המים פתוח לחלוטין. פתח את הדלת, לחת על כפתור ה-ON/OFF. לחץ על כפתור בחירת התכנית (Program) בכדי לבחור את תכנית ההדחה הרצויה (ראה חלק 6). יש לוודא את סגירת הדלת ונעילתה.

הערה: ישמע קול (קליק) בעת נעילת הדלת למקומה.

בתום ההדחה, לחץ את הכפתור OFF/ON בכדי לכבות את המדיח.

שינוי תכנית ההדחה

ניתן להחליף או לשנות הדחה שנמצאת בעיצומה רק לאחר שפעלה למשך זמן קצר (כלומר, לא מיד התחלתה). ייתכן שחומר ההדחה כבר שוחרר, ומדיח הכלים כבר ניקז את מי ההדחה. אם כך קרה, יש למלא מחדש חומר הדחה.

פתח את הדלת ולחץ על כפתור התכנית למשך שלוש (3) שניות בכדי לבטל את התכנית הנוכחית. לאחר מכן תוכל להחליף לתכנית הדחה אחרת כרצונך.

הערה: פתיחת הדלת בעיצומה של הדחה תביא לעצירה מיידי של פעולת המדיח והשמעת אות אזהרה. בצג יופיע הקוד E1. כאשר תסגור את הדלת בשנית, המדיח ימשיך את פעולתו לאחר המתנה של 10 שניות.

שש (6) אורות התכנית מראות את מצב מדיח הכלים:

- כאשר כל אורות התכנית כבויים: מצב המתנה
- כאשר דולק אחד מאורות התכנית: הדחה בעיצומה.
- כאשר מהבהב אחד מאורות התכנית: מצב השהיה זמנית (Pause).

הערה: אם יתחילו להבהב כל אורות התכנית, קרתה תקלה במדיח. אנא כבה את המדיח, נתקו מאספקת החשמל, וקרא לטכנאי שירות מוסמך.

הוספת כלים לאחר תחילת פעולה

ניתן להוסיף כלי שנשכח להדחה שהתחילה כל עוד לא נפתח תא חומר ההדחה:

1. פתח את הדלת מעט בכדי להשהות את ההדחה הנוכחית.
2. בתום פעולת זרועות ההתזה, פתח את הדלת לחלוטין.
3. העמס את הכלים הנוספים.
4. סגור את דלת המדיח. המדיח ימשיך את פעולתו לאחר המתנה של 10 שניות.

אזהרה!

אין לפתוח את הדלת לרווחה בעת ההדחה מחשש להתזת מים חמים.

כיבוי המדיח

ניתן לכבות את המדיח לאחר תום פעולתו. בצג יופיע הקוד "---", והמכשיר יזמזם שש (6) פעמים:

1. כבה את המדיח באמצעות הכפתור ON/OFF.
2. סגור את ברז המים.

פתח את הדלת בזהירות. יתכן ואדי מים חמים יפלטו בעת הפתיחה.

- כלים בטמפרטורה גבוהה רגישים יותר לסדקים ושברים. משום כך יש להמתין מספר דקות להתקררותם בטרם הפריקה. פתח את דלת המדיח מעט והמתן מספר דקות.

פריקת הכלים

המדיח יהיה רטוב או לח בצדדיו. זהו מצב תקין לחלוטין.

ראשית רוקן את הסל התחתון, ורק לאחר מכם את הסל העליון. כך תוכל למנוע מטיפות לטפטף מן המגש העליון אל התחתון בעת הפריקה.

7. תחזוקה וניקיון

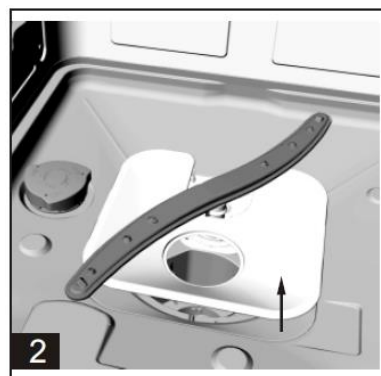
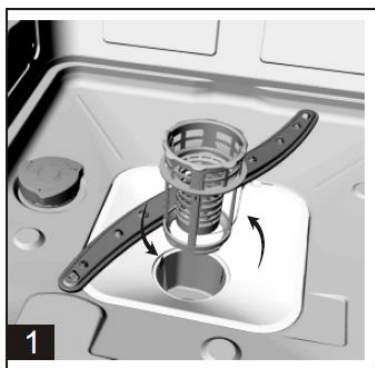
מערכת המסננים: במדיח זה מותקנת מערכת מסננים שתפקידה למנוע משיירי מזון מלפגוע בפעולת המשאבה. יש להקפיד על ניקיון המסננים.

המערכת מורכבת משלושה מסננים: מסנן גס, מסנן עיקרי שטוח, ומסנן מיקרו (דק).

1. המסנן העיקרי השטוח: שיירי מזון ילכדו במסנן זה באמצעות זרם מיוחד הניתז מן הזרועות התחתונות.
2. מסנן גס: כאן נלכדים שיירי מזון גדולים או חלקי זכוכית העלולים לסתום את מערכת הניקוז. על מנת להסיר עצם שנלכד במסנן זה, לחץ בעדינות על קצותיו העליונים של המסנן והסר אותו.
3. מסנן המיקרו (דק): מסנן זה אוסף משקעי מזון ופסולת ומונע מהם מלשוב אל הכלים במחזור ההדחה הבא.

יש להקפיד על ניקיון המסננים: הברג החוצה את המסנן הגס והסר את כל שיירי המזון הנותרים:

1. סובב את המסנן הגס כנגד סיבוב השעון והרם אותו.
2. הרם את המסנן השטוח וסלק את שאריות המזון.



הערה: בכדי להרכיב מחדש את מערכת המסננים, בצע שוב את צעדים 1 ו-2 בסדר הפוך.

הרכבת המסנן

להשגת התוצאות הטובות ביותר, יש לנקות את מערכת המסננים. המסנן מסיר ביעילות שיירי מזון באמצעות מי ההדחה, אך אלו עלולים לשוב אל חלל המדיח במחזור ההדחה הבא. מסיבה זו יש לנקות את המסננים משיירי מזון באמצעות שטיפתם במי ברז.

כדי להסיר את מערכת המסננים, משוך אותם למעלה. יש לנקות את המערכת פעם בשבוע לכל הפחות. השתמש במטלית לחה בכדי לנקות את המסננים. לאחר מכן, הרכב את המערכת מחדש והכנס אותה בחזרה למקומה על-ידי לחיצה. אין לעשות שימוש במדיח ללא מערכת המסננים. הרכבה בלתי-נכונה של מערכת המסננים עלולה לפגום בפעולת המדיח.

אזהרה!

אין להפעיל את המדיח ללא מערכת המסננים. אין לעקם או לפגום במסננים בעת ניקוי המערכת.

ניקוי זרועות ההתזה

יש לנקות את זרועות ההתזה באופן סדיר כיוון שכמיקלים במים קשים עשויים לסתום את פתחי ההתזה ולפגום בפעילות הזרועות. בכדי לפרק את זרועות ההתזה, הברג החוצה את האום המחזיק אותם למקומם עם כיוון השעות. שטוף את הזרועות במי סבון חמימים. השתמש במברשת עדינה בכדי לנקות את פתחי ההתזה. השב את הזרועות למקומם לאחר השטיפה.

תחזוקת המדיח

- בכדי לנקות את פני התצוגה, השתמש במטלית לחה וייבש ביסודיות.
- בכדי לנקות את צדדיו החיצוניים, השתמש בפוליש-ווקס מאיכות גבוהה.
- אין להשתמש בכלים חדים או גסים מדי בעת הניקוי.

הגנה כנגד קפיאה

אם מדיח הכלים מאוחסן בעונת החורף במקום בלתי-מחומם, בקש מטכנאי שירות את הדברים הבאים:

1. לנתק את המדיח מזרם החשמל.
2. לסגור את אספקת המים ולנתק את צינור האספקה
3. לנקז את המים שנותרו בצינור האספקה ושסתום המים (השתמש בכלי על-מנת ללכוד את המים).
4. חבר מחדש את צינור אספקת המים לשסתום.
5. הסר את המסנן בתחתית המדיח וייבש את שאריות המים באמצעות מטלית יבשה.

ניקוי דלת המדיח

בכדי לנקות את קצות הדלת יש להשתמש במטלית לחה. בכדי למנוע חדירת מים אל מנעול הדלת ולמרכיבי החשמליים, הימנע מלהשתמש בספריי ניקוי.

בנוסף, אין להשתמש בחומרי ניקוי גסים בעת ניקוי פני המדיח, מחשש לשריטת הגימור. מגבות נייר מסוגים שונים עלולים אף הם לפגום בגימור.

אזהרה!

אין להשתמש בספריי בכדי לנקות את מנעול הדלת, מחשש לפגיעה בו או במרכיבי החשמליים. אין להשתמש בחומר מאכל או במטליות ניקוי גסות.

כיצד לשמור על תקינות המדיח

- **לאחר כל הדחה:** סגור את אספקת המים למדיח והשאר את הדלת פתוחה מעט בכדי למנוע הצטברות לחות.
- **נתק מן החשמל:** לפני כל ניקוי או ביצוע תחזוקה, נתק את המדיח מרשת החשמל. יש להימנע מסיכונים מיותרים.
- **הימנע מחומרי ניקוי ממיסים או מטליות גסות:** אין להשתמש בחומרי ניקוי גסים בכדי לנקות חלקים החיצוניים או עשויים מגומי. השתמש רק במטלית לחה ובמי סבון חמימים. בכדי להסיר כתמים, השתמש במטלית לחה במים ובמעט חומץ לבן, או בחומר ניקוי המיועד למדיחי כלים.
- **בעת חופשה:** בטרם צאתך לחופשה, מומלץ להפעיל מחזור הדחה ללא כלים ולאחר מכן לנתק את המדיח מן החשמל, לסגור את אספקת המים, ולהותיר את הדלת פתוחה מעט, בכדי למנוע הצטברות לחות וריחות לא-נעימים.
- **שינוע המדיח:** אם יש צורך להזיז או לשנע את המדיח (כגון בעת מעבר דירה), יש להזיזו בפוזיציה אנכית. בלית ברירה אחרת, ניתן להשכיבה על גבו.
- **אטמים:** מים או שיירי מזון שנותרו כלואים באטמים שבמדיח עלולים לגרום לריחות רעים. ניתן למנוע זאת בקלות על-ידי ניקיון במטלית לחה.

שים לב!

התקנת אספקת המים ומערכת החשמל היא אחריותם של אנשי מקצוע בלבד.

אזהרה! סכנת התחשמלות!

בטרם התקנת המדיח יש לנתק את אספקת החשמל. אחרת קיימת סכנה חמורה להתחשמלות ו/או מוות.

8. בעיות נפוצות

בעת תקלה יציג המדיח אחד מקודי התקלה הבאים:

קודים	משמעות	גורמים אפשריים
E1	דלת פתוחה	הדלת פתוחה בעת ההדחה
E2	הזנת מים	תקלה באספקת המים
E3	ניקוז מים	תקלה בניקוז המים
E4	חיישן טמפרטורה	תקלה בחיישן הטמפרטורה
E5	נזילת/ גלישת מים	התרחשה נזילה או גלישה של מים
E6	נזילת מים	התרחשה נזילת מים
E7	גוף החימום	חימום-יתר

אזהרה!

במקרה של גלישת מים, כבה את ברז המים המרכזי וקרא לטכנאי שירות. אם הצטברו מים בתחתית המדיח עקב גלישה או נזילה, יש לרוקנם בטרם אתחול המדיח.

בטרם קריאה לשירות

בטרם קריאה לאנשי שירות, עיין ברשימת התקלות הנפוצות ובדרכים לפתרון.

תקלה	גורמים אפשריים	הצעות לפתרון
המדיח אינו פועל	נתיך (פיז) שרוף או שהמפסק האוטומטי נכנס לפעולה.	החלף את הנתיך הפגום. נתק מכשירי חשמל אחרים החולקים עם המדיח את אותו השקע.
	זרם החשמל מנותק	ודא שהמדיח פועל ושדלתו סגורה כראוי. ודא שתקע החשמל מוכנס היטב לשקע.
	לחץ המים נמוך מדי	ודא שצינור הזנת המים מחובר כראוי ואספקת המים בלתי-מופרעת.
משאת המים אינה מפסיקה לפעול	גלישת מים	המערכת תוכננה לזהות גלישת מים. במקרים אלה, המערכת מכבה את משאבת המים ומפעילה את משאבת הניקוז.
	קולות פעולה מסוימים הם נורמליים	קול כתוצאה מפתיחת תא חומר ההדחה
	סכו"ם אינו מונח כראוי בסלים או שכלי קטן כלשהו נפל לתחתית הסל	ודא שכל הכלים הועמסו כראוי
	המהומי מנוע	במדיח לא נעשה שימוש זמן רב. אם אינך עושה במדיח שימוש תדיר, יש להקפיד על הפעלתו פעם בשבוע לפחות בכדי למנוע התייבשות והיסדקות האטמים.
בועות סבון	חומר הדחה בלתי-מתאים	השתמש בחומר הדחה מתאים בלבד. אם מופיעות בועות סבון, פתח את דלת מדיח הכלים ותן לבועות להתאדות. הוסף כ-4 ליטרים של מים קרים לפני המדיח. סגור את הדלת והפעל את תכנית הקדם-הדחה בכדי לשטוף את פנים המדיח בכדי לרוקן את המים. חזור בשנית במידת הצורך.
	חומר הדחה שנשפך	נגב מיד נזילות של מסייע הדחה. השתמש בחומר הדחה ללא צבע.
כתמים בחלקו הפנימי של המדיח	נעשה שימוש בחומר הדחה עם צבע	
כלים לא נקיים	תכנית הדחה שאינה מתאימה	בחר תכנית הדחה חזקה יותר.

ודא שכלים אינם חוסמים או מפריעים לפעילות זרועות ההדחה ומנפק חומר ההדחה.	העמסה לא נכונה של הכלים	
בכדי להסיר כתמים מכלים יבשים: 1. הוצא את כל כלי המתכת מהמדיח. 2. הימנע מהוספת חומר ההדחה. 3. בחר את התכנית הארוכה ביותר. 4. הפעל את המדיח ואפשר לו לפעול למשך 20 דקות לערך, לאחר מכן יתחיל מחזור ההדחה העיקרית 5. פתח את דלת המדיח ושפוך שתי (2) כוסות של חומץ לבן לתחתית המדיח. 6. סגור את הדלת ואפשר למדיח לסיים את פעולתו. אם החומץ הלבן לא הביא לפתרון הבעיה: בצע שנית את הצעדים לעיל, והחלף את החומץ ברבע כוס (60 מ"ל) חומצת לימון.	1. מים קשים במיוחד 2. טמפרטורת כניסה מים נמוכה מדי 3. העמסת לא נכונה 4. חומר ההדחה ישן או לח 5. מנפק (דיספנסר) מסייע 6. כמות לא נכונה של חומר ההדחה	כלים עם כתמי הדחה או משקעים
השתמש בכמות קטנה יותר של חומר ההדחה אם המים רכים, ובחר בתכנית הקצרה ביותר בכדי להסיר את העריכות מן הכלים.	מים רכים בשילוב עם כמות גדולה מדי של חומר ההדחה	פנים המדיח הפך עכור
הכן תמיסה של חצי (1/2) כוס אקונומיקה ושלוש (3) כוסות של מים חמים. נקה את המדיח ידנית. אזהרה! יש להמתין כ-20 דקות לאחר כל מחזור הדחה בכדי לתת לפנים המדיח להתקרר.	כתמי תה או קפה	משקעים צהובים או חומים
יש לפנות ליצרן מרכז המים בכדי לרכוש מסנן מתאים.	ברזל במים עשוי לגרום למשקעים	
השתמש במטלית לחה וחומר ההדחה בכדי לנקות את פנים המדיח. הקפד ללבוש כפפות מכן. אין להשתמש באף חומר ניקוי זולת חומר ההדחה למדיח. נקה את שאריות חומר ההדחה מן הסוגר.	מינרלים במים קשים	סרט לבן בפנים המדיח
	שאריות או משקעי חומר ההדחה חוסמים את הסוגר	מכסה תא חומר ההדחה אינו נסגר כראוי
העמס-מחדש את הכלים כראוי.	כלים גדולים חוסמים את יציאת החומר מן התא	חומר ההדחה נותר בתא
אדי מים חמים נפלטים מסוגר הדלת בזמן הייבוש וניקוז המים.	תופעה נורמלית	אדים/ קיטור
השתמש במטלית מתאימה בכדי להסיר כתמים אלו.	כלי אלמוניים השתפשפו כנגד כלים אחרים	כתמים שחורים או אפורים נותרים על הכלים
כמות קטנה של מים נקיים בתחתית המדיח שומרת על האטמים לחים.	תופעה נורמלית	מים עומדים בתחתית המדיח
היזהר שלא למלא את מנפק מסייע ההדחה מעבר לקיבולתו. נגב נזילות באמצעות מטלית לחה.	מילוי-יתר של מנפק מסייע ההדחה	נזילות
ודא שהמדיח נמצא על משטח שטוח.	המדיח אינו מוצב על משטח שטוח.	

מפרט טכני

מפרט טכני של מדיח כלים ביתי בהתאם לקנות האיחוד האירופי 1059/2010:

FJ-DW114BI	דגם
14	מספר אפשרויות
A	דרגת צריכת אנרגיה (1)
266 קוט"ש	צריכת אנרגיה שנתית (2)
0.93 קוט"ש	צריכת אנרגיה של מחזור הדחה רגיל
0.1 וואט	צריכת אנרגיה במצב כבוי
0.9 וואט	צריכת אנרגיה במצב דלוק (אך לא פועל)
3080 ליטר	צריכת מים שנתית (3)
A	דרגת יעילות ייבוש (4)
Eco	מחזור הדחה סטנדרטי (5)
178 דקות	משך תכנית ההדחה
49 Db	רמת רעש
בילט-אין	העמסה
ן	האם ניתן להתקנה בילט-אין?
81.5 ס"מ	גבוה
59.6 ס"מ	רוחב
55.8 ס"מ	עומק (עם המחברים)
1850 וואט	צריכת חשמל
220-240 V AC / 50 Hz	תדר/ מתח
0.4-10bar=0.04-1.0MPa	לחץ מים (זרימה)
62 מעלות צלזיוס	טמפרטורת מים מירבית

שים לב!

1. צריכת אנרגיה A+++ (החסכונית ביותר) עד D (הבזבזנית ביותר).
2. צריכת אנרגיה 299 קוט"ש לשנה, בהתבסס על 280 מחזור הדחה סטנדרטיים במים קרים במצבי עבודה חסכוניים. צריכת האנרגיה בפועל תלויה באופן השימוש.
3. צריכת מים 3920 ליטר לשנה, בהתבסס על 280 מחזור הדחה סטנדרטיים. צריכת המים בפועל תלויה באופן השימוש.
4. דרגות A (יעילות גבוהה) עד G (יעילות נמוכה).
5. תכנית זו מיועדת לכלים בדרגת לכלוך רגילה. זוהי תכנית ההדחה היעילה ביותר במונחי צריכה משולבת של מים וחשמל.

מוצר זה עומד בסטנדרטים ובהנחיות האיחוד האירופי:

- LVD 2006/95/EC
- EMC 2004/108/EC
- EUP 2010/1016

הערה: הערכים לעיל נמדדו בהתאם לסטנדרטים מקובלים בתנאי מעבדה. הצריכה בפועל תלויה באופן השימוש, בכמות ורמת לכלוך הכלים, כמות חומר ההדחה, וכו'.

מדריך למשתמש זה מבוסס על תקנות האיחוד האירופי.